

MEMÒRIA DE LA INTERVENCIÓ ARQUEOLÒGICA
EFFECTUADA ALS CARRERS DE VALLDONZELLA, 21-29 I
JOAQUIM COSTA, 56 (BARCELONA, BARCELONÈS)

Data de la intervenció: 23-29 de Juny de 2005

CODI MHCB: 018/05

Montserrat Ríó Carra

ÍNDEX

- ✓ FITXA TÈCNICA
- ✓ INTRODUCCIÓ
- ✓ ENTORN GEOLÒGIC I GEOGRÀFIC
- ✓ CONTEXT HISTÒRIC I INTERVENCIONS ANTERIORS
- ✓ MOTIVACIONS DE LA INTERVENCIÓ I OBJECTIUS
- ✓ METODOLOGIA DE TREBALL
- ✓ TREBALLS REALITZATS
- ✓ CONCLUSIONS
- ✓ BIBLIOGRAFIA
- ✓ REPERTORI ESTRATIGRÀFIC

ANNEXES

- DOCUMENTACIÓ FOTOGRÀFICA
- DOCUMENTACIÓ PLANIMÈTRICA

FITXA TÈCNICA

NOM DE LA INTERVENCIÓ	C/ Valldonzella, 21-29 i Joaquim Costa, 56.
UBICACIÓ	Barri del Raval, Districte de Ciutat Vella Barcelona
COORDENADES UTM Fus31N amb Datum ED50 (UB/ITC)	X: 430308,80 Y: 4581887,00 Z: 16,11 m.s.n.m.
CONTEXT	Zona urbana
TIPUS D'INTERVENCIÓ	Preventiva terrestre
CLASSE D'ACTIVITAT	Control arqueològic
DATES D'INTERVENCIÓ	23-29 de juny del 2005
PROMOTOR	Fecsa- Endesa
EQUIP TÈCNIC	Direcció: Montserrat Ríó Carra



INTRODUCCIÓ

Amb motiu de les obres de reforç de la xarxa elèctrica previstes per la companyia **FECSA-ENDESA**, i portades a terme per l'empresa **CAYMA, Comercial de Canalizaciones y Maquinaria, S.L.** (subcontractada per l'empresa **ESPELSA**) als carrers Valldonzella, 21-29 i Joaquim Costa, 56 de Barcelona, i donat que aquest indret s'inclou en una zona d'interès arqueològic i d'alt valor històric es va prendre la decisió d'efectuar una intervenció arqueològica preventiva simultàniament a la realització de les obres.

Aquest control arqueològic va ser encarregat a l'empresa **ATICS S.L., Gestió i Difusió del Patrimoni Històric i Arqueològic** sota la direcció tècnica de l'arqueòloga **Montserrat Río Carra**, amb la supervisió del **Servei d'Arqueologia del Museu d'Història de la Ciutat de l'Ajuntament de Barcelona**, amb el propòsit de descobrir i documentar les possibles restes conservades.

Aquesta actuació urbanística, que preveia la realització d'una rasa de canalització per tal d'efectuar una estesa de cable subterrani a la vorera del carrer, es va dur a terme entre els dies 21 i 28 de Juny de 2005.

ENTORN GEOLÒGIC I GEOGRÀFIC

La present intervenció arqueològica s'ubica als carrers Valldonzella i Joaquim Costa de Barcelona, en el Barri del Raval, districte de Ciutat Vella.

La ciutat de Barcelona es troba dins d'un terme municipal que s'estén a la costa de la mar Mediterrània en una plana d'uns 5 km. d'amplària (l'extensió total del terme és de 91,41 km²), limitada al NW per la serra de Collserola, entre els sectors deltaics del Llobregat i el Besós. La seva funció de capital ha estat sens dubte afavorida per la situació geogràfica d'aquesta plana, on conflueixen els dos grans eixos de comunicació que travessen en direcció Nord-Sud la Catalunya central (el Llobregat i l'eix dels rius Besós-Congost-Ter) i que accedeixen a la ciutat a través del congost de Martorell el primer i del coll de Finestrelles, sota el turó de Montcada, el segon.

La falla, originada al moment de la fractura del Massís Catalano-Balear, dibuixà el que, a grans trets, havia de ser la costa catalana. Per això, el pla inclinat del peu de Collserola és de basament paleozoic i d'estructura tabular, havent estat afectat per tots els moviments orogènics alpins. En el miocè i el pliocè, damunt del sòcol paleozoic se sedimentaren dipòsits marins, dels quals són testimonis el seguit de turons suara anomenats. El Pla, que des de Collserola va baixant suaument i d'una manera regular, en el punt de contacte entre la Ciutat Vella i l'Eixample, es produeix una ruptura de continuïtat amb la presència d'un salt o esglaó d'uns vint metres, clarament visible en la morfologia urbana. Aquest tall va ser aprofitat per la defensa, recolzant-hi les muralles, o per a l'economia, instal·lant a les Moles diversos molins aprofitant el sallent. De l'esglaó cap a mar ja no hi ha sòcol de llicorella ni de granit, sinó un mantell al·luvial format per les aportacions de les rieres, dels torrents, dels deltes dels rius veïnals i el corrent litoral.

Així doncs, el Pla es pot dividir en tres sectors: El *Pla inclinat*, els *turons arran de mar*, i el *pla de baix*, que correspondria a la zona compresa entre l'esglaó



i el mar. En aquest sector hi dominen materials al·luvials més fins aportats per rieres, torrents i les aigües d'escorrentiu que baixen de la serra i, també, dels corrents marins.

CONTEXT HISTÒRIC I INTERVENCIONS ANTERIORS

El lloc on s'ha desenvolupat la intervenció arqueològica se situa, al barri del Raval, la trama actual del qual no quedà fixada de manera definitiva fins a principis del segle XIX, com a conseqüència d'haver estat sempre allunyat tant del centre institucional i administratiu —situat al voltant de l'ajuntament i de l'actual edifici de la Generalitat—, com del centre comercial i de negocis, proper al port. En època romana aquesta àrea quedava situada fora del recinte emmurallat però la fundació de l'església de Sant Pau del Camp l'any 914 comportà el sorgiment d'un nou barri o raval extramurs. Aquest fenomen no ha de ser considerat com un fet puntual, sinó com una transformació general que afectà tota la ciutat medieval de Barcelona, ja que des del segle IX i, sobretot, dels segles X al XII, anaren sortint petits nuclis poblacionals, fora de muralles, al voltant de centres d'ordre econòmic i religiós. El desenvolupament de ravals situats a l'exterior d'aquests murs propicià que la muralla romana (segle IV) quedés obsoleta a partir del segle XIII. Amb la determinació d'incorporar aquests ravals a la ciutat, més o menys propers a l'antiga *Barcino*, s'establí un pla urbanístic per a crear un nou perímetre de la muralla, la qual fou definitivament superada el segle XIX.

El Raval era en aquest moment un barri fabril i de residències populars, organitzat al voltant de tres grans eixos: el carrer Tallers, el carrer Hospital i el carrer Sant Pau; tots tres de tradició medieval, orientats des de mitjan segle XIV a les portes de la muralla medieval de Barcelona.

Això no obstant, durant els segles XV, XVI i XVII, el barri es presenta amb una fesomia en la que predominen les terres d'horta, petits horts amb pous a prop que acostumaven a ser propietat d'algun noble o institució religiosa i que s'arrendaven a camperols modestos. No serà fins al segle XVIII que, a conseqüència de l'augment demogràfic i el creixement econòmic, es comenci a definir el seu traçat urbà actual, que s'acabarà concretant a finals d'aquesta centúria.

Efectivament, com a conseqüència del mencionat augment de població, lent però constant, vinculat a moments d'expansió econòmica que es produeix entre els segles IX-XII, s'urbanitzà una part del territori que ocupava fora del recinte de les muralles romanes. Per tal de protegir aquests nous nuclis de població anomenats *vilanoves*, originats al voltant de centres d'ordre econòmic o religiós, es va començar a construir una nova línia defensiva a mitjans del segle XIV essent el primer tram el construït a la Rambla. No obstant, el permanent creixement de població va plantejar la necessitat d'una tercera línia de muralla que aniria des de la Plaça Catalunya fins a les Reials Drassanes, passant pel carrer de Pelai, Ronda de Sant Antoni i Sant Pau.

Pel que fa a les intervencions anteriors en són molt nombroses les efectuades al barri, ens centrarem, però, en les més properes a la zona d'actuació tant a nivell temporal com geogràfic:

Dintre de la proximitat del sector afectat pels presents treballs, s'han dut a terme diferents intervencions arqueològiques entre les quals cal destacar les dutes a terme per Carme Subiranas (SUBIRANAS, 1998) a la plaça de Vicenç Martorell, que permeteren documentar diferents estructures muràries indeterminades, molt possiblement vinculades a l'antiga Casa de Misericòrdia o al convent de Bonsuccés; igualment es va poder constatar l'existència de diverses galeries que es van interpretar com a possibles refugis antiaeris excavats durant la Guerra Civil Espanyola (1936-39). Pràcticament de manera contigua, Mireia Blesa va realitzar diferents cates a la mateixa plaça i al carrer de Ramelleres, en el transcurs de les quals es va poder documentar una estructura ja descrita per Subiranas en l'excavació anterior (BLESA, 2002). Una nova intervenció duta a terme per Xavier Maese (MAESE, 2003) entre els núms. 2-4 i la plaça de Bonsuccés, van deixar a la llum diferents restes habitacionals datades amb anterioritat a la construcció del convent de Bonsuccés (1626). Finalment, l'any 2003 es va procedir a l'excavació en extensió del solar pertanyent al núm. 11 del



carrer d'Elisabets, la qual cosa va permetre documentar diferents estructures amb una cronologia que abarca des del s. XVI al XIX, relacionades amb antics habitatges i amb l'antic convent d'Elisabets, així com diferents pous medievals (FORES, 2003).

MOTIVACIONS DE LA INTERVENCIÓ I OBJECTIUS

Arran de les obres previstes per l'empresa **FECOSA-ENDESA** als carrers Valldonzella i Joaquim Costa (veure planimetria, full 1), es va creure necessari fer un control arqueològic amb l'objectiu de detectar, documentar i/o recuperar les possibles restes arqueològiques que poguessin veure's afectades per aquesta actuació.

La decisió de portar a terme aquesta intervenció arqueològica preventiva està motivada per la ubicació del lloc on es desenvolupen aquests treballs ja que es troba inclòs en una Zona d'Interès Arqueològic i d'alt valor històric.

En època romana, la zona afectada formava part de *l'ager* de la colònia romana de *Barcino*. Tanmateix, es trobaria endinsada a l'antic eixample de la ciutat medieval (o àrea d'ampliació de la ciutat) amb una proximitat evident al tancament de la muralla que correspondria aproximadament al traçat de l'actual Ronda de Sant Antoni i a la via d'accés a la ciutat a través del carrer dels Tallers.

METODOLOGIA DE TREBALL

Per a aconseguir els objectius marcats és necessari adoptar una metodologia sistemàtica i que se'ls adequi. En relació amb la metodologia de registre, la seqüència estratigràfica s'estableix amb el propòsit d'entendre la formació, delimitació, estructuració i ordre de deposició dels diferents estrats. De la mateixa manera, ajuda a interpretar els diversos processos sedimentaris i postdeposicionals que s'han anat produint al llarg del temps a la zona afectada. Sota aquestes premisses, s'ha establert un registre detallat dels diferents estrats que configuren la zona intervinguda utilitzant per a fer-ho el sistema d' "Unitats Estratigràfiques" (U.E.), que es pot seguir a E.C. HARRIS (1990) i A. CARANDINI (1997), sistema acceptat àmpliament i secundat a Catalunya des de fa tres dècades (TRÓCOLI, SOSPEDRA, 1992). Aquest mètode permet analitzar de forma individualitzada cadascuna de les incidències que afecten la seqüència estratigràfica. La caracterització de les diferents unitats estratigràfiques es detalla en una fitxa. Aquí s'hi registren tots els paràmetres que permeten la seva correcta identificació i descripció, així com també la seva relació física respecte a la resta de les unitats estratigràfiques del jaciment.

La identificació d'una U.E. s'estableix mantenint l'ordre estricte d'aparició durant el procés d'excavació i es duu a terme generalment utilitzant una clau de tres dígits, començant tota la seqüència numèrica per el número 100. En el nostre cas, hem decidit dividir en dos la rasa ininterrompuda de 140 m excavada pels obrers (una per a cada carrer en què estava situada), de manera que a cadascuna li hem atorgat una clau numèrica de tres dígits de forma correlativa (Rasa 100 i Rasa 200). A sota de cadascuna de les rases s'han diferenciat les distintes unitats estratigràfiques (UU.EE. 101, 102, 201, 202). Aquesta forma de procedir s'utilitza amb la finalitat d'evitar qualsevol alteració de la seqüència numèrica o algun tipus d'interferència en cas que, durant el procés, sorgeixi una estratigrafia complexa que obligui a acumular unitats estratigràfiques.



La tasca d'excavació de les rases esmentades s'ha dut a terme seguint la metodologia habitual d'utilització del martell hidràulic per a aixecar el paviment de lloses i rajoles i la seva preparació de formigó; posteriorment es va escollir un procediment mecànic, treballant amb una bobcat amb pala de 60 cm. per tal de buidar la rasa i, en aquells trams on la presència de serveis ha impossibilitat l'actuació de la màquina s'ha practicat la rasa manualment amb l'ús del pic i la pala. L'arqueòleg director estigué present durant tot el període d'obertura de les rases amb la finalitat de documentar les restes que poguessin aparèixer.

Quant al mètode d'intervenció arqueològica immediata respecte als treballs que s'estaven realitzant, hem seguit el del control visual directe. En el moment de l'aparició de les restes s'ha procedit a la seva excavació i neteja de forma manual. La documentació de la intervenció ha estat completada amb les fitxes de les unitats estratigràfiques trobades i un registre gràfic, que inclou la documentació planimètrica i fotogràfica.

TREBALLS REALITZATS

El dia 21 de juny de 2005 van començar les tasques de renovació de la xarxa elèctrica a partir de la canalització en rasa i instal·lació subterrània de dues noves línees. Aquesta instal·lació es va realitzar a la vorera dels trams compresos entre els números 21-29 del carrer Valldonzella i el número 56 del carrer Joaquim Costa (veure planimetria, full 2).

L'actuació arqueològica se centrà, per una banda, en el control visual de la realització dels diferents trams de rasa per part de l'empresa adjudicatària i, per altra banda, en l'excavació manual per part de la direcció tècnica quan les circumstàncies així ho exigien.

Els treballs es van efectuar a partir de l'obertura de 3 cates de comprovació d'existència de serveis i 2 rases. Les 3 cates (ubicades a la cantonada del carrer Valldonzella amb el carrer Joaquim Costa la primera, i a la vorera dels números 25 i 21 del carrer Valldonzella la segona i tercera respectivament) compartien entre elles i amb la Rasa 1000 la mateixa estratigrafia, amplada i fondària.

Encara que la Rasa 2000 és simplement una continuació de la Rasa 1000 i que en ambdós casos les característiques eren molt semblants varem decidir fer una distinció entre les dues arrel de la diferent constitució de pavimentació que cobreix les calçades.

La **Rasa 1000** es va iniciar a la vorera del carrer Joaquim Costa -davant del número 56- i transcorria paral·lela a la línia de façana actual fins al número 21 del carrer Valldonzella. Tenia una llargada de 90 m, una amplada mitja de 45 cm i presenta una fondària màxima de 60 cm.

Inicialment es va procedir a aixecar el paviment de la vorera –UE 1001- format per un nivell d'ús de rajoles (panot de 60x40x6 cm) més la capa de

preparació de formigó que en total amidava 35cm. Sota aquest es va detectar un nivell d'aportació -UE 1002- constituït per runa constructiva barrejada amb sauló (25 cm).

A una fondària d'uns 55 cm van ser localitzats dos trams de mur, tots dos bastits amb pedres de mida petita i mitjana i morter de calç ataronjat molt endurit (veure planimetria, full 3). El primer tram -UE 1003-, situat a la vorera del número 27 del carrer Valldonzella, presentava unes mesures de 1,16 m (en el sentit longitudinal de la rasa) per 0,35 m (en el sentit transversal de la rasa); el segon -UE 1004-, localitzat a la vorera del número 29 del carrer Valldonzella, a una distància de 6,98 m del primer, mesurava 0,95 m (en el sentit longitudinal de la rasa) per 0,38 m (en el sentit transversal de la rasa).

La **Rasa 2000** va ser practicada a partir del final de la Rasa 1000 i en direcció a l'interior del passadís exterior que es troba situat al número 21 del carrer Valldonzella. Transcorria paral·lela a la línia de façana -de la qual dista uns 20 cm.- amb una longitud de 2,20 m. En tot el seu recorregut l'amplada de la rasa és de 40 cm i la fondària de 50 cm.

La rasa 2000 presentava una seqüència estratigràfica formada primerament pel paviment del passadís, una capa de formigó d'uns 15 cm -UE 2001-, i en lloc per un estrat de sauló de color marró clar i textura solta barrejat amb material constructiu contemporani -UE 2002- d'uns 35 cm de fondària.

No es va detectar cap mena d'estructura antiga, ni estrat arqueològic que es pugui documentar amb fiabilitat, així com cap evidència de material arqueològic. L'estrat documentat seria fruit d'un abocament de terres per tal de reomplir la rasa després de la instal·lació dels antics serveis que s'hi documenten.

El dia 28 de juny de 2005 finalitzen els rebaixos de les rases i com a conseqüència l'actuació arqueològica del control d'aquestes.

CONCLUSIONS

Aquesta intervenció arqueològica, realitzada als trams dels carrers de Valldonzella, 21-29 i Joaquim Costa, 56, del barri del Raval, tenia com a objectiu descobrir i documentar possibles restes arqueològiques conservades durant les obres que l'empresa CAYMA, Comercial de Canalizaciones y Maquinaria, S.L., tenia previst d'efectuar per a la realització de la canalització en rasa d'una línia d'electricitat de B.T. xarxa.

A la Rasa 1000, a una fondària aproximada de 55 cm van ser localitzats dos trams de mur, tots dos bastits amb pedres de mida petita i mitjana i morter de calç ataronjat molt endurit. El primer tram, situat a la vorera del número 27 del carrer Valldonzella, presentava unes mesures de 1,16 m (en el sentit longitudinal de la rasa) per 0,35 m (en el sentit transversal de la rasa); el segon, localitzat a la vorera del número 29 del carrer Valldonzella, a una distància de 6,98 m del primer, mesurava 0,95 m (en el sentit longitudinal de la rasa) per 0,38 m (en el sentit transversal de la rasa).

Donat que la fondària a la que afloraven els murs era suficient per instal·lar el nou servei, no va ser possible portar a terme una documentació adequada. Així, no podem ni tan sols esbrinar la direcció dels murs. Per la seva morfologia en planta, sembla que havien estat afectats per les diferents instal·lacions de serveis anteriors a la intervenció que ens ocupa. El mateix estrat que els cobria -UE 2002-, relacionat amb les obres que acabem d'esmentar, es va localitzar entre els dos trams de mur.

Seria força probable que tots dos trams pertanyessin a un únic mur i que la seva orientació fos la mateixa que la de la línia de façana actual però sense més dades no ho podem assegurar.



Cal concloure que malgrat que la intervenció ens ha donat resultats positius, no es va poder detectar cap estrat arqueològic així com cap evidència de material arqueològic que ens ajudi a interpretar aquestes restes amb fiabilitat.

BIBLIOGRAFIA

- ARTIGUES, P. (2001): *Memòria dels resultats obtinguts en l'excavació arqueològica al jaciment de Sant Pau, cantonada amb Reina Amàlia i C/Carretes (Barcelona, Barcelonès)*, Arxiu del "Servei d'Arqueologia Urbana de la Ciutat de Barcelona", Barcelona, Memòria inèdita.
- ARTIGUES, P., CABALLERO CRUELLES, M. (2002): *Memòria del seguiment arqueològic de la construcció d'un ascensor dels Ferrocarrils de la Generalitat de Catalunya davant al C/ Pelai número 62 (Barcelona, Barcelonès)*, Arxiu del "Servei d'Arqueologia Urbana de la Ciutat de Barcelona", Barcelona, Memòria inèdita.
- BACARIA, A. (1994): *Informe-Memòria del seguiment arqueològic de la Plaça Universitat de Barcelona*. Arxiu del "Servei d'Arqueologia Urbana de la Ciutat de Barcelona", Barcelona, Informe inèdit.
- BATLLE, C. (1988): *L'expansió Baixmedieval. Segles XIII-XV*. Història de Catalunya, vol.III., Barcelona.
- BLESA i CAPELLA, M.- Memòria d'intervenció del control arqueològic al carrer de Ramalleres, 17. Barcelona, 2002.
- CALPENA, D.; RAMOS, J. (2002): *Memòria del seguiment arqueològic dels carrers Lleó, Lluna i Tigre (Ciutat Vella, Barcelona) per la instal·lació del sistema de recollida pneumàtica de residus (Codi: 152/02)*. Arxiu del "Servei d'Arqueologia Urbana de la Ciutat de Barcelona", Barcelona. Memòria inèdita.
- CARANDINI, A. (1997): *Historias en la Tierra. Manual de excavación arqueológica*. Ed. Crítica, Barcelona.
- FÀBREGAS, M. (2000): *Memòria de l'excavació arqueològica d'urgència al carrer Pelai (Barcelona)*, Arxiu del "Servei d'Arqueologia Urbana de la Ciutat de Barcelona", Barcelona, Memòria inèdita.
- FORES, C.- Memòria d'intervenció arqueològica al carrer Elisabets, 11, Ciutat Vella. Barcelona, 2003.
- HARRIS, E. C. (1990): *Principios de estratigrafía arqueológica*, Ed. Crítica, Barcelona.

MAESE FIDALGO, X.- Memòria d'intervenció del control arqueològic al carrer d'Elisabets, 2-4 / Doctor Dou, 19. Barcelona, 2003.

SALES, J. (2002): "Primers resultats de l'excavació d'un tram de muralla baix medieval de Barcelona localitzat a la Ronda de Sant Pau", a *II Congrés d'Arqueologia Medieval i Moderna de Catalunya*. Sant Cugat del Vallès.

SUAU, L. (2002): *Memòria de la intervenció a la Plaça de Catalunya: C/ Fontanella (Barcelona)*. Arxiu del "Servei d'Arqueologia Urbana de la Ciutat de Barcelona", Barcelona, Informe inèdit.

SUBIRANAS I FÀBREGAS, C.- Memòria d'intervenció arqueològica a la plaça Ramelleres, Barri del Raval, Ciutat Vella. Barcelona, 1998

TRÓCOLI, I.; SOSPEDRA, R. (Eds.) (1992): *Harris Matrix. Sistemes de registre en Arqueologia (2 vols.)*, Pagès Editors, Lleida.

VV.AA. (1991): *Introducció, Barcelonès i Baix Llobregat*. Gran Geografia comarcal de Catalunya. Barcelona.

REPERTORI ESTRATIGRÀFIC

Fitxa d'Unitat Estratigràfica: C/ Valldonzella, 21-29 i C/ Joaquim Costa, 56			UE : 1001	
Sector: Rasa 1000		Codi MHCB: 018/05		Cronologia: Segle XX
DEFINICIÓ :	Nivell d'ús			
DESCRIPCIÓ :	Paviment del carrer format per rajoles panot (60x40x6 cm) i capa de preparació de formigó amb una potència de 35cm			
MATERIAL DIRECTOR :				
SEQUÈNCIA FÍSICA :	Igual a		Equivalent a	
	Rebleix a		Es reblert per	
	Cobreix a	1002	Es cobert per	
	Talla a		Tallat per	
	Es recolza a		Se li recolza	
	S'entrega a		Se li entrega	

Fitxa d'Unitat Estratigràfica: C/ Valldonzella, 21-29 i C/ Joaquim Costa, 56			UE : 1002	
Sector: Rasa 1000		Codi MHCB: 018/05		Cronologia: Segle XX
DEFINICIÓ :	Nivell d'aportació			
DESCRIPCIÓ :	Sauló de color marró clar i textura solta barrejat amb material constructiu contemporani de 35 cm. de potència.			
MATERIAL DIRECTOR :				
SEQUÈNCIA FÍSICA :	Igual a	2002	Equivalent a	
	Rebleix a		Es reblert per	1001
	Cobreix a	1003, 1004	Es cobert per	
	Talla a		Tallat per	
	Es recolza a		Se li recolza	
	S'entrega a		Se li entrega	

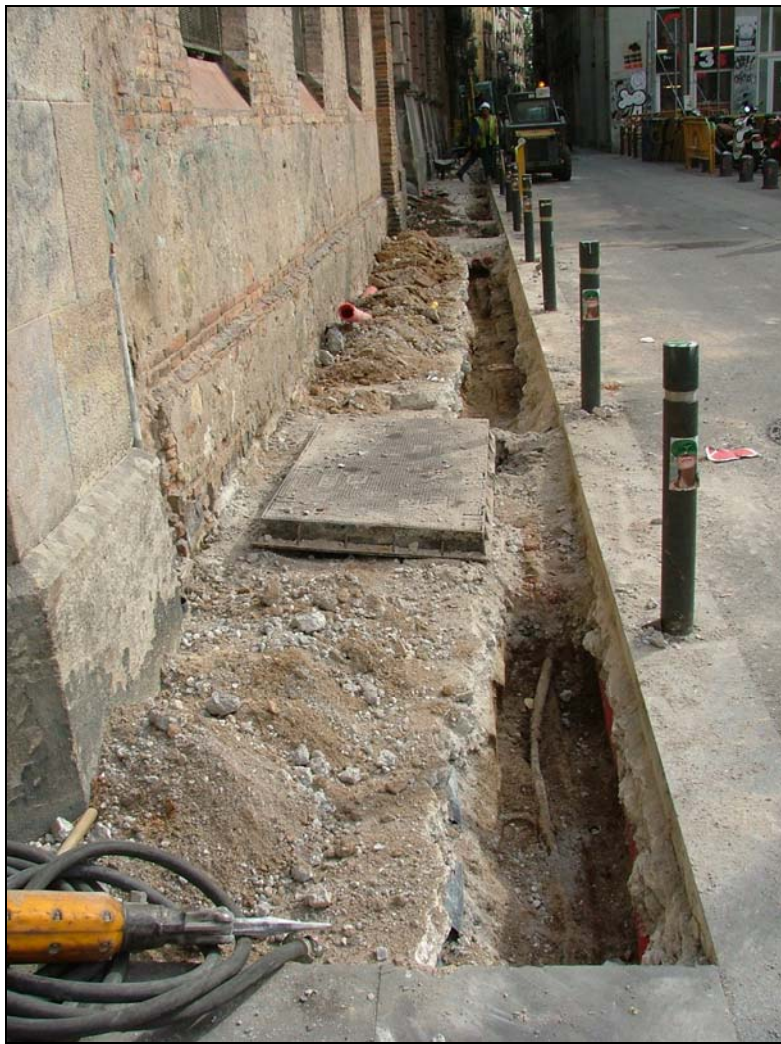
Fitxa d'Unitat Estratigràfica: C/ Valldonzella, 21-29 i C/ Joaquim Costa, 56			UE : 1003	
Sector: Rasa 1000		Codi MHCB: 018/05		Cronologia:
DEFINICIÓ :	Estructura			
DESCRIPCIÓ :	Mur bastit amb pedres de mida petita i mitjana i morter de calç ataronjat molt endurit. Mesures : 1,16 x 0,35 m			
MATERIAL DIRECTOR :				
SEQÜÈNCIA FÍSICA :	Igual a		Equivalent a	
	Rebleix a		Es reblert per	1002
	Cobreix a		Es cobert per	
	Talla a		Tallat per	
	Es recolza a		Se li recolza	
	S'entrega a		Se li entrega	

Fitxa d'Unitat Estratigràfica: C/ Valldonzella, 21-29 i C/ Joaquim Costa, 56			UE : 1004	
Sector: Rasa 1000		Codi MHCB: 018/05		Cronologia:
DEFINICIÓ :	Estructura			
DESCRIPCIÓ :	Mur bastit amb pedres de mida petita i mitjana i morter de calç ataronjat molt endurit. Mesures : 0,95 x 0,38 m			
MATERIAL DIRECTOR :				
SEQÜÈNCIA FÍSICA :	Igual a		Equivalent a	
	Rebleix a		Es reblert per	1002
	Cobreix a		Es cobert per	
	Talla a		Tallat per	
	Es recolza a		Se li recolza	
	S'entrega a		Se li entrega	

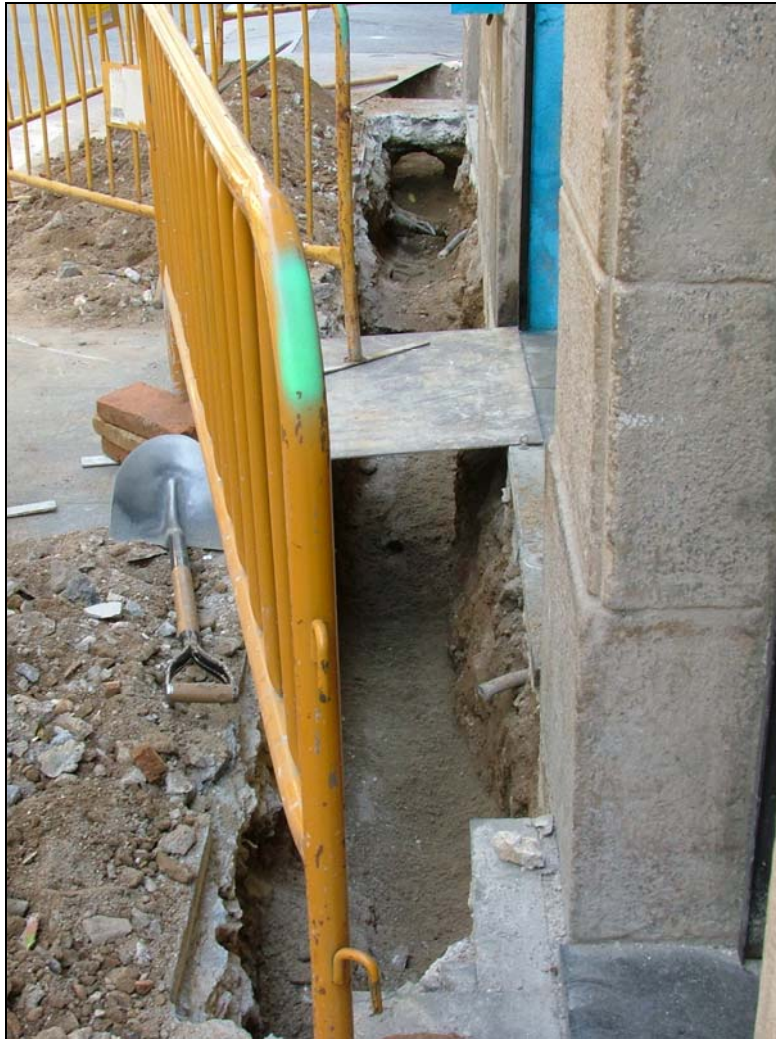
Fitxa d'Unitat Estratigràfica: C/ Valldonzella, 21-29 i C/ Joaquim Costa, 56			UE : 2001	
Sector: Rasa 2000		Codi MHC: 018/05		Cronologia: Segle XX
DEFINICIÓ :	Nivell d'ús			
DESCRIPCIÓ :	Paviment del carrer format per una capa de formigó amb una potència de 15 cm			
MATERIAL DIRECTOR :				
SEQÜÈNCIA FÍSICA :	Igual a		Equivalent a	
	Rebleix a		Es reblert per	
	Cobreix a	2002	Es cobert per	
	Talla a		Tallat per	
	Es recolza a		Se li recolza	
	S'entrega a		Se li entrega	

Fitxa d'Unitat Estratigràfica: C/ Valldonzella, 21-29 i C/ Joaquim Costa, 56			UE : 2002	
Sector: Rasa 2000		Codi MHC: 018/05		Cronologia: Segle XX
DEFINICIÓ :	Nivell d'aportació			
DESCRIPCIÓ :	Sauló de color marró clar i textura solta barrejat amb material constructiu contemporani de 35 cm. de potència.			
MATERIAL DIRECTOR :				
SEQÜÈNCIA FÍSICA :	Igual a	1002	Equivalent a	
	Rebleix a		Es reblert per	
	Cobreix a		Es cobert per	
	Talla a		Tallat per	
	Es recolza a		Se li recolza	
	S'entrega a		Se li entrega	

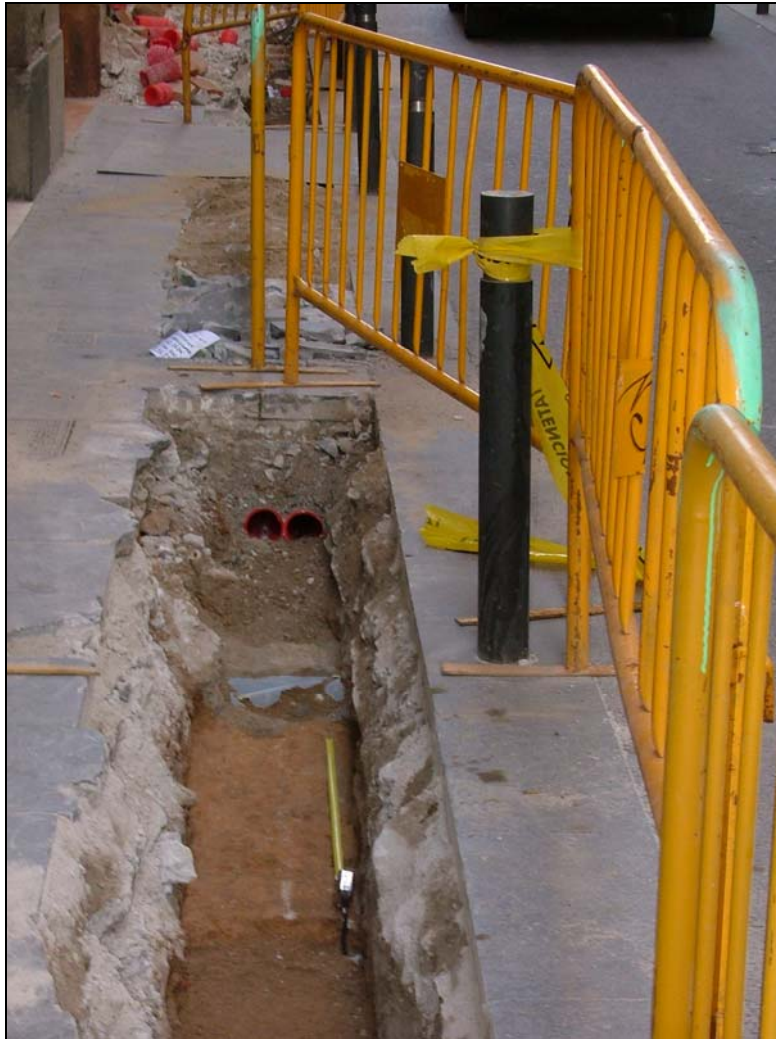
DOCUMENTACIÓ FOTOGRÀFICA



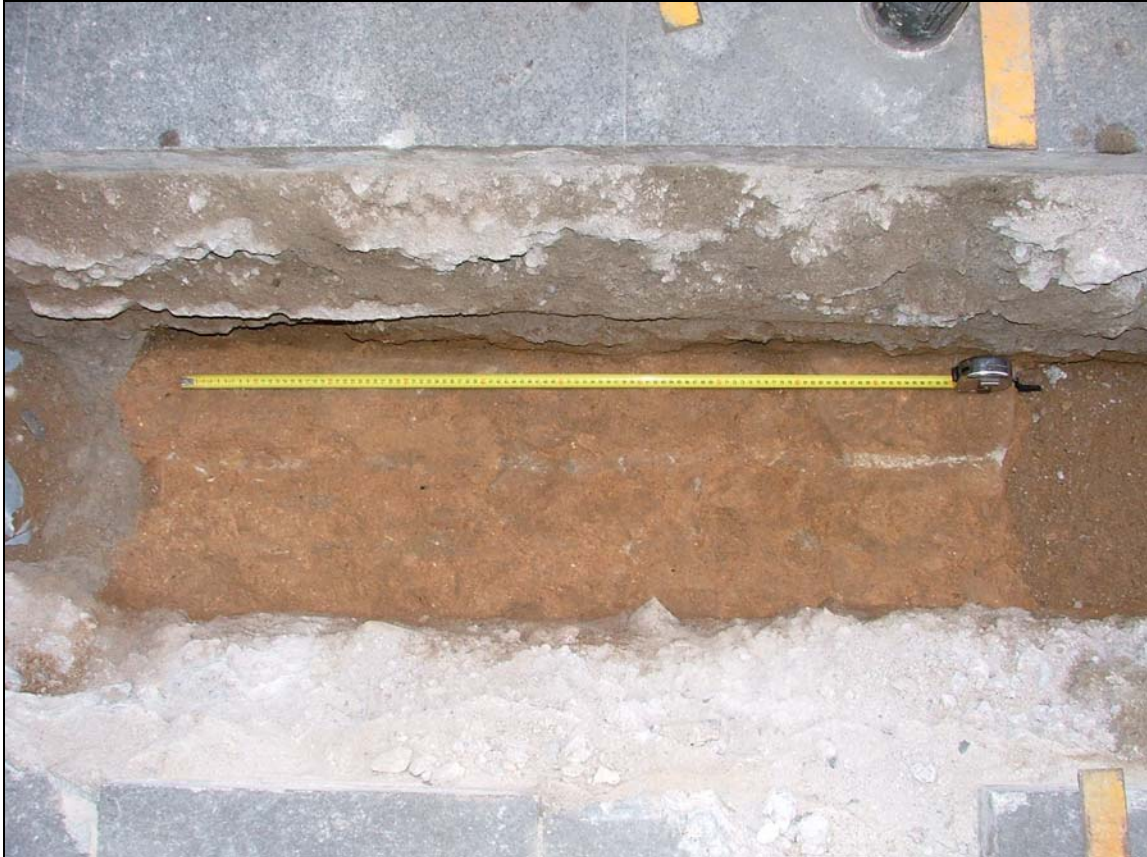
Fotografia 1: Vista general de la Rasa 1000 al carrer de Valldonzella.



Fotografia 2: Vista general de la Rasa 1000 al carrer de Joaquim Costa



Fotografia 3: Vista longitudinal de la Rasa 1000 i del mur UE 1003.



Fotografia 4: Vista general de la planta del mur UE 1003.



Fotografia 5: Vista longitudinal de la Rasa 1000 i del mur UE 1004.



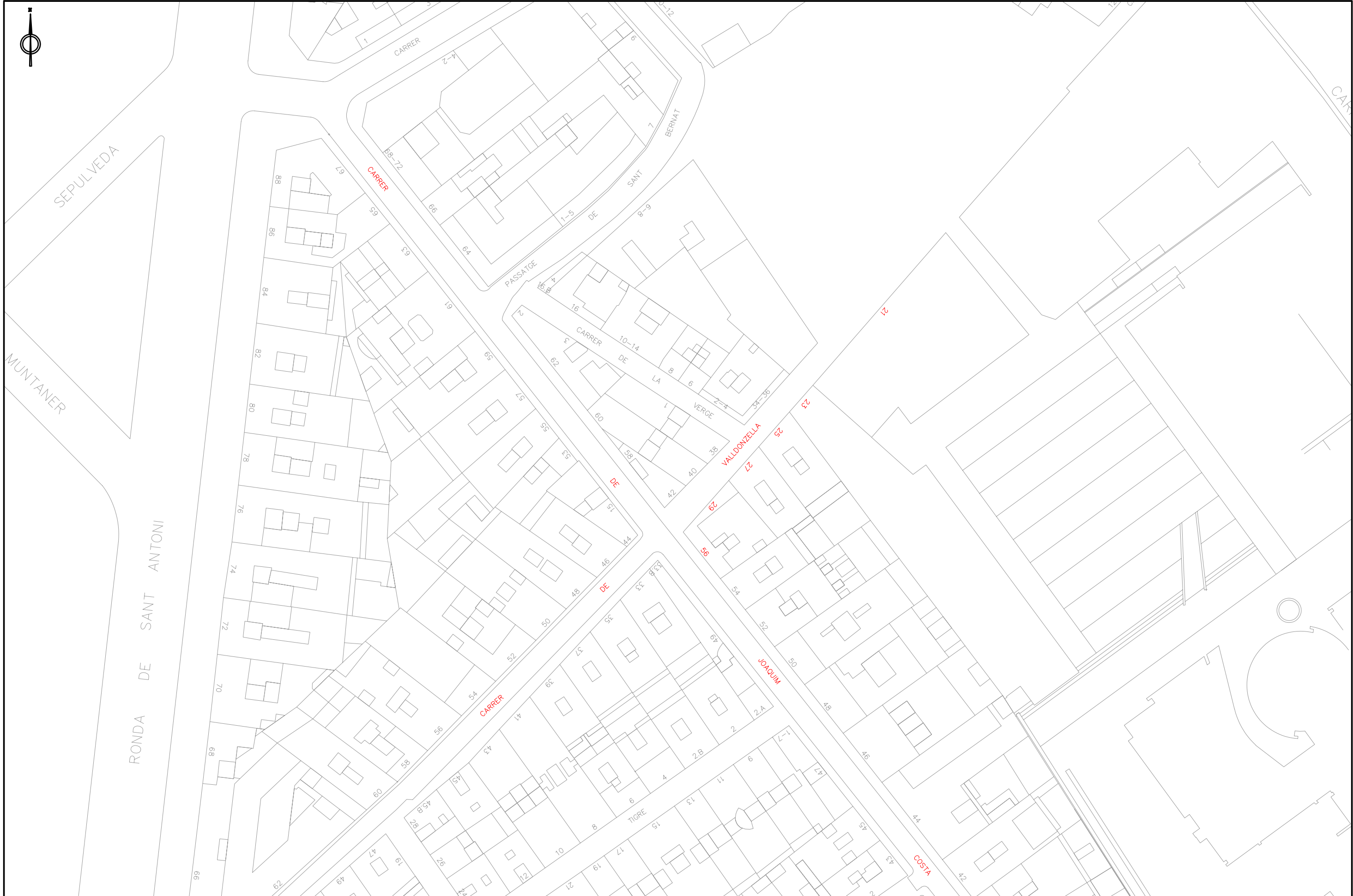
Fotografia 6: Vista general de la planta del mur UE 1004.



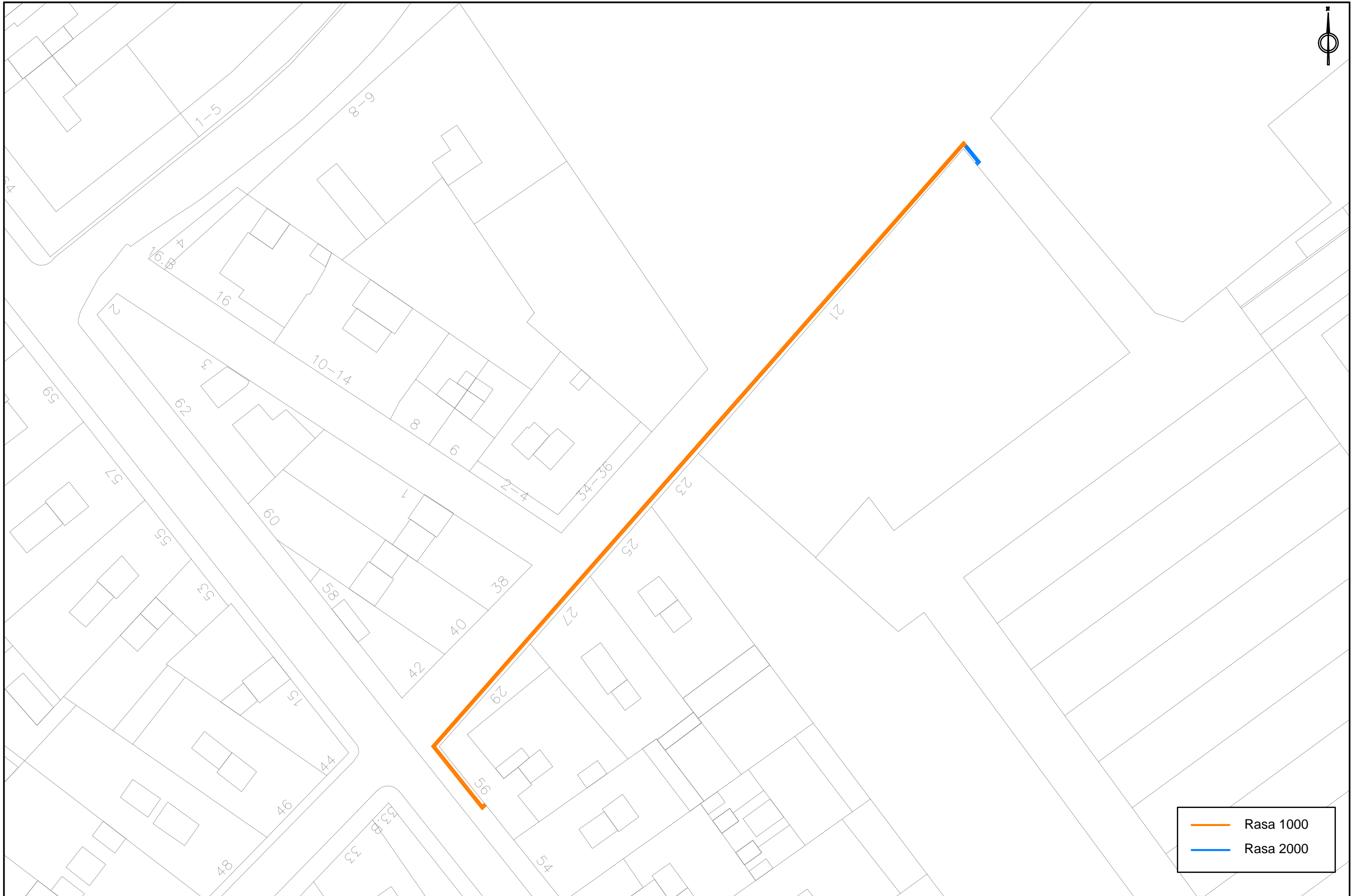
Fotografia 7: Vista d'un tram de la Rasa 2000 des del carrer de Valldonzella.





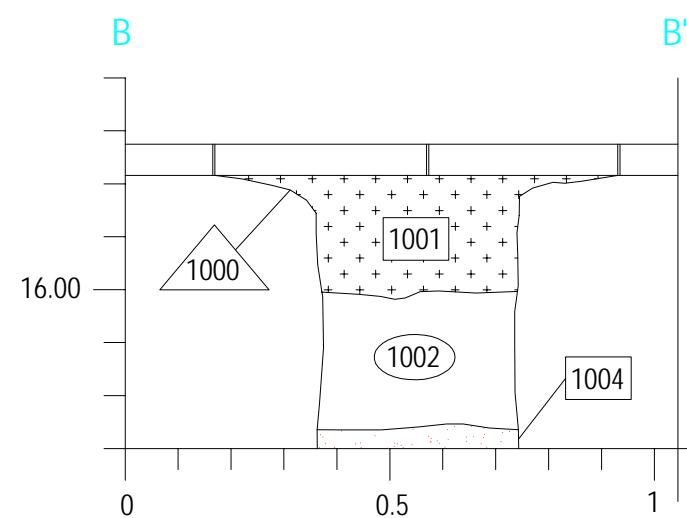
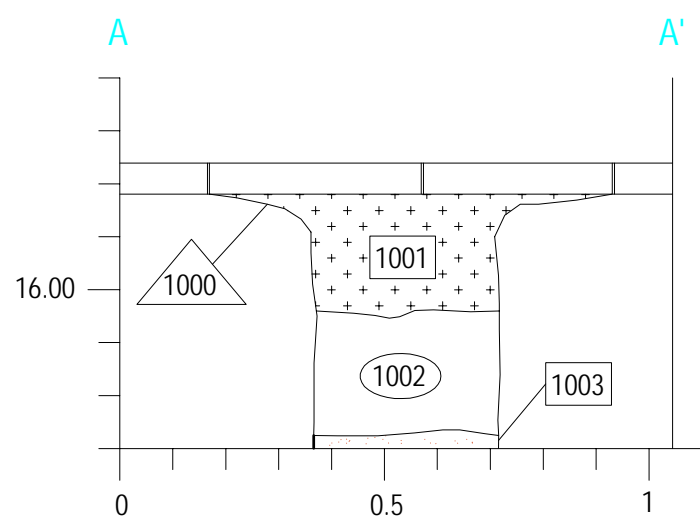
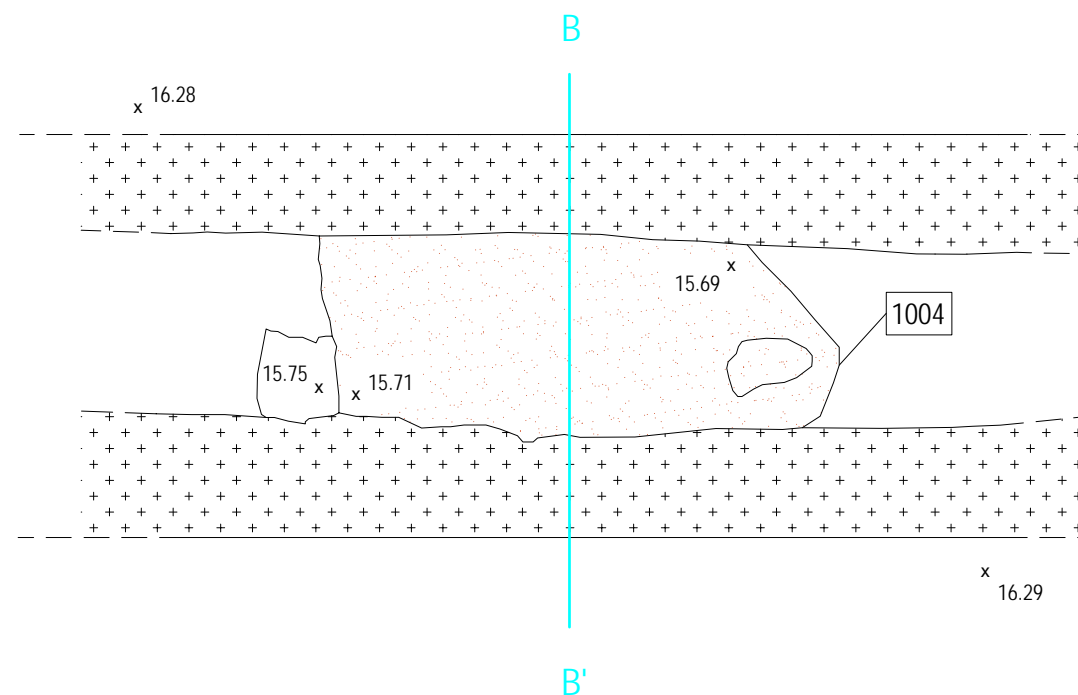
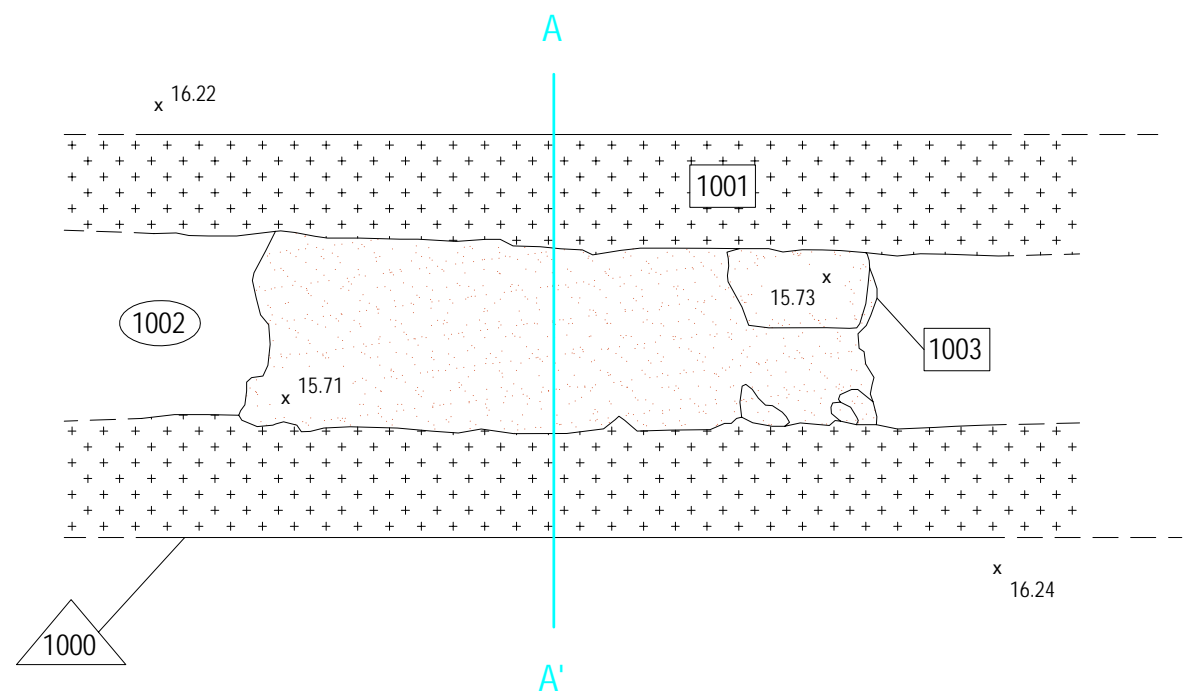
DOCUMENTACIÓ PLANIMÈTRICA





	INTERVENCIÓ: VALLDONZELLA, 21-29, JOAQUIM COSTA, 56, Barcelona (Barcelonès)	CODI MHC: 018/05	ARQUEÒLEGA DIRECTORA: MONTSE RÍO	PLANIMETRIA: MONTSE RÍO	ESCALA NUMÈRICA I GRÀFICA: 1:1000 Original DIN-A4		NOM: PARCEL·LARI DE BARCELONA - Situació dels carrers Valldonzella i Joaquim Costa	DATA: Desembre 08	FULL: 1 de 3
--	--	----------------------------	--	-----------------------------------	--	--	--	-----------------------------	------------------------



	Rasa 1000
	Rasa 2000



-  Morter de calç ataronjat
-  Preparació



INTERVENCIÓ:
VALLDONZELLA, 21-29, JOAQUIM COSTA, 56,
Barcelona (Barcelonès)

CODI MHCB:
018/05

ARQUEÒLEGA DIRECTORA:
MONTSE RÍO

PLANIMETRIA:
MONTSE RÍO

ESCALA NUMÈRICA I GRÀFICA:
1:500
Original DIN-A4



NOM:
Planta i secció de UE 1003 i UE 1004

DATA:
Desembre 08

FULL:
3 de 3